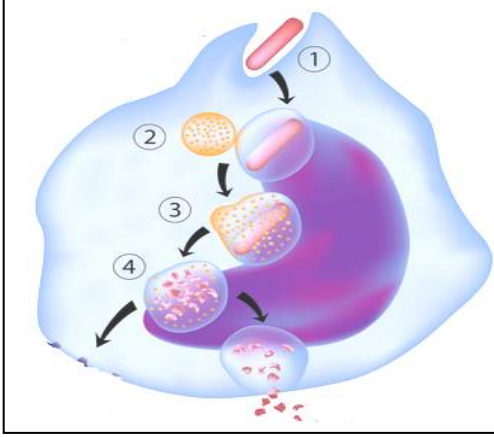


اختبار الفصل الثاني في مادة علوم الطبيعة والحياة

الجزء الأول: (12 نقطة)

التمرين الأول: (06 نقاط)



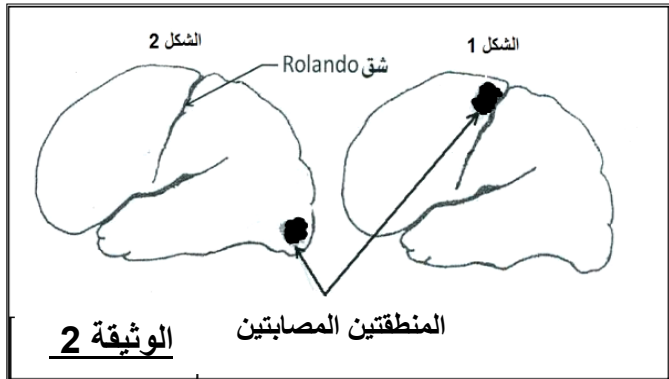
جرح أكرم وهو يلعب في فناء المدرسة وبعد عودته للبيت ضمدت والدته جرحه بضمادات. ظهرت عليه بعد لحظات مظاهر موضعية على مستوى الجرح، فنقلته إلى مؤسسة الصحة الجوارية أين شرحت لها أن الأمر يتعلق بخط دفاعي للعضوية وقدمت لها الوثيقة 1 وبينت لها أنها خلية تمارس عملها في خط الدفاع الثاني.

- 1- أذكر المظاهر التي ظهرت محليا في موضع الجرح مع تسمية الخط الدفاعي.
- 2- أذكر مراحل عمل الخلية التي تعرضها الوثيقة 1.

الوثيقة 1

التمرين الثاني: (06 نقاط)

أضحت ضحايا حوادث المرور كثيرة ومن جميع الأعمار. مؤخرا وقع حادث مرور حيث تعرضت امرأة وزجها وابنها خالد إثر حادث سير إلى إصابات بليغة. حيث أصيبت الزوجة بعمى تام أما الزوج فأصيب بشلل في رجله اليمنى وأصيب خالد بشلل في الأطراف السفلية ولمعرفة المناطق المصابة طلب منهم إجراء تصوير للمخ بجهاز السكاير كما هو موضح في الوثيقتين (2) و (3).



- 1- الوثيقة 2 تعرض مناطق الإصابات في مخ الزوج والزوجة.

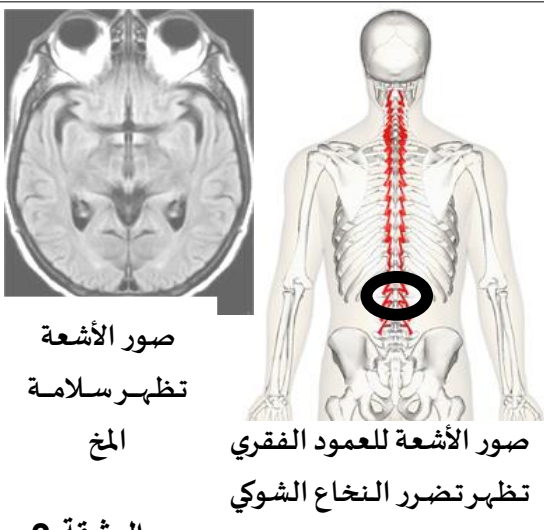
(أ)- حدد مخ كل من الزوج والزوجة مع التعليل.
(ب)- استنتج نوع النشاطين العصبيين المقفولين لهما.

- 2- فقد خالد الحركة الإرادية للأطراف السفلية دون تأثر الأطراف العلوية ولفهم ما حصل له نعرض عليك الوثيقة 3.

(أ)- برر فقدان خالد للحركة الإرادية للأطراف السفلية.

(ب)- علل بقاء الأفعال الإرادية في الأطراف العلوية.

(ج)- اقترح فرضية للمركز العصبي المتحكم في هذا النوع من الأفعال.



صور الأشعة
تظهر سلامة
المخ

صور الأشعة للعمود الفقري
تظهر تضرر النخاع الشوكي

الوثيقة 3

الجزء الثاني: (08 نقاط)

وضعية الإدماج: (08 نقاط)

توجه إنزاغي وصديقه من إيطاليا إلى مدينة ووهان الصينية في بعثة دراسية أواخر عام 2019 حيث مكثا في أحد فنادق المدينة، وذات يوم ظهرت على إنزاغي أعراض متمثلة في اضطرابات في الجهاز التنفسي مشابهة لأعراض الزكام (صداع، عطاس، سعال، ضيق وصعوبة في التنفس، التهاب رئوي حاد وحمى..)، وأثناء نقله إلى المستشفى لتشخيص حالته تعرض صديقه إلى سقوط قوي ومفاجئ من درج المستشفى نتج عنه إصابة أدت إلى شلل تام في الأطراف السفلية. ولفهم نوع الإصابات أكثر كانت تقارير الأطباء موضحة في السندات التالية.

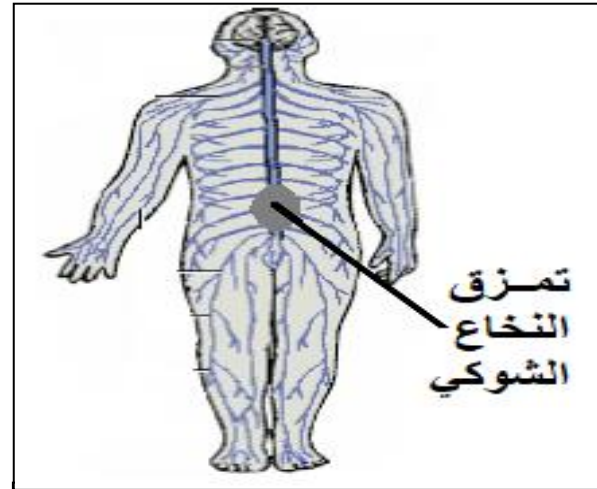
السندات:

مكونات الدم	شخص سليم	إنزاغي
عدد الخلايا (LT) في الأعضاء اللمفاوية	$9^{10} \times 300$	$13^{10} \times 290$
عدد البالعات في الأعضاء اللمفاوية	$9^{10} \times 200$	$5^{10} \times 150$

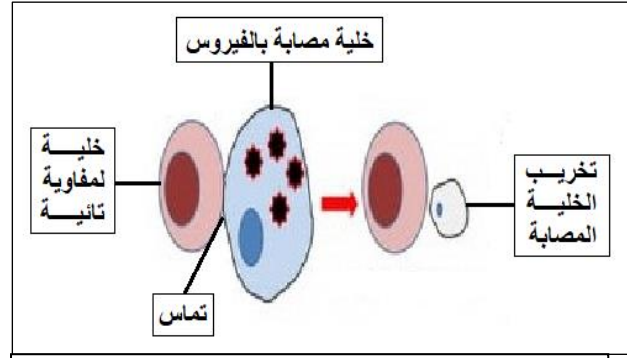
السند 01: نتائج تحليل دم إنزاغي مقارنة بشخص سليم.

فيروس كورونا (Coronavirus): ظهر نوع جديد من فيروس كورونا في الصين، حيث سُجّلت التقارير الأولية لبدء انتشاره في منتصف شهر ديسمبر من عام 2019، وما زالت الحالات المسجلة بالإصابة به في ارتفاع متسارع مع بدء عام 2020، حوالي 67192 شخصاً مصاباً، وتسبب بوفاة 1527 فرداً حتى تاريخ آخر تحديث للمقال في 15-2-2020، وقد أعلنت السلطات الصينية أنّ حالات الإصابة الأولى بالفيروس الجديد تعود في نشأتها إلى مدينة ووهان الصينية، كما انتشر منذ ذلك الوقت إلى عدة مقاطعات ومدن صينية، وذلك على الرغم من اتخاذ الصين إجراءات تحسيسية حازمة لمواجهة انتشار الفيروس الجديد بإغلاق مدينة ووهان، وبعض المدن المحيطة بها بمنع السفر منها أو إليها عبر جميع وسائل النقل، ويجدر بالذكر أنّ عدد الإصابات خارج الصين بلغ 695 إصابة في كثير من الدول الأخرى.

السند 03: مقتطف من مقال حول فيروس كورونا



السند 02: مكان الإصابة التي تعرض لها صديق إنزاغي.



السند 04: آلية دفاع العضوية ضد الفيروسات

التعليمات: من خلال معارفك الخاصة والسندات المقدمة أجب عما يلي:

- 1- حدّد بدقة أسباب الأعراض التي ظهرت على إنزاغي وصديقه.
- 2- اشرح آلية قضاء العضوية على فيروس كورونا ثم استنتج نوع الاستجابة المناعية المتدخلة ضده.
- 3- اقترح ثلاث (03) إجراءات للحد من انتشار هذا الفيروس.

أستاذكم يتمنى لكم التوفيق والنجاح إن شاء الله

الإجابة النموذجية لاختبار الفصل الثاني: مادة علوم الطبيعة والحياة المستوى: 4 متوسطالتمرين الأول: (06 نقاط)

1- المظاهر التي ظهرت على الجرح:

- * الاحمرار وارتفاع درجة الحرارة نتيجة اتساع الوعاء الدموي وبطء حركة الدم----- (0.5ن)
- * الانتفاخ بسبب خروج البلازما والخلايا البلعمية----- (0.5ن)
- * الألم لتنبه النهايات العصبية بسمية الميكروبات----- (0.5ن)
- * تشكل القيح نتيجة عملية بلعمة وتفكيك الميكروبات----- (0.5ن)
- اسم الخط الدفاعي: التفاعل الالتهابي----- (02ن)

2- مراحل عملية البلعمة:

- * الاقتراب والالتصاق بالميكروبات----- (0.5ن)
- * الاحاطة بها وادخالها الى هيولاها----- (0.5ن)
- * هضم وتفكيك الميكروبات----- (0.5ن)
- * طرح فضلات تفكيك الميكروبات----- (0.5ن)

التمرين الثاني: (06 نقاط)

1-

(أ)- مخ الزوج يمثل الشكل 1----- (0.5ن) التعليق: إصابة الساحة الحركية اليسرى----- (0.5ن)مخ الزوجة يمثل الشكل 2----- (0.5ن) التعليق: إصابة الساحة البصرية----- (0.5ن)(ب)- نوع النشاطين العصبيين المفقودين: * عند الزوج ← حركي----- (0.5ن)* عند الزوجة ← حسي----- (0.5ن)

2-

(أ)- سبب فقدان خالد لحركته الارادية على مستوى الأطراف السفلية نتيجة اصابته في المنطقة السفلية للنخاع الشوكي-----

----- (01ن)

(ب)- نفس بقاء الأفعال الارادية في الأطراف العلوية لسلامة المناطق العلوية للنخاع الشوكي----- (01ن)

(ج)- الفرضية: المركز العصبي المتحكم في الأفعال الارادية هو المخ----- (1ن)

الوضعية الإدماحية: (08 نقاط)

يتم تقويم إجابة التلاميذ على أساس 4 معايير: م1 الوجهة
م2 استعمال أدوات المادة
م3 الانسجام
م4 الاتقان

م4	م3	م2	م1	الإجابة	المعايير	التعليمة
	01.5	0.25	0.25	<p>م1: يقدّم الأسباب التي أدت الى إصابة إنزاغي وصديقه.</p> <p>م2: يعتمد على معلوماته، السياق والسندات (02) (03).</p> <p>م3: يحدد الأسباب التي أدت الى إصابة إنزاغي وصديقه <u>إنزاغي</u>: * اقامته في المدينة التي انتشر فيها الفيروس.</p> <p>* عدم اتخاذ الاحتياطات اللازمة أدت الى اصابته بالعدوى.</p> <p><u>صديق إنزاغي</u>: * إصابته بتمزق على مستوى المنطقة السفلية لنخاعه الشوكي.</p>	الوجهة استعمال أدوات المادة الانسجام	الأولى
	03.5	0.25	0.25	<p>م1- يشرح آلية القضاء على فيروس كورونا عند إنزاغي.</p> <p>م2- يستغل مكتسباته والسند (01) (04)</p> <p>م3- يشرح آلية القضاء على فيروس كورونا بأسلوب علمي دقيق: من الجدول نسجل تناقص خلايا البالعات نتيجة استهدافها من طرف الفيروس وعدم قدرتها على القضاء عليه، مما تطلب تدخل للمفاويات التائية (LT) التي نسجل زيادة في نسبتها مقارنة مع الشخص السليم حيث تعرّفها على الخلايا المصابة بالفيروس تضاعفت وتكاثرت ثم تمايزت الى خلايا تائية سامة (LTC) تهاجم وتقتضي على الخلايا المصابة مع الفيروس الذي يتواجد داخل هيولاها وخلايا تائية ذات ذاكرة تحفظ نوع الفيروس لتسجل مرة أخرى استجابة سريعة ضده عند دخوله ثانية.</p> <p>نوع الاستجابة المناعية المتدخلة ضد فيروس كورونا <u>نوعية خلوية</u>.</p>	الوجهة استعمال أدوات المادة الانسجام	الثانية
	01.5	0.25	0.25	<p>م1- يقترح ثلاثة إجراءات للحد من انتشار هذا الفيروس.</p> <p>م2- يربط العلاقة بين المعطيات اعتمادا على السند (03)</p> <p>م3- ثلاثة إجراءات للحد من انتشار هذا الفيروس: - غسل اليدين بالماء والصابون او مادة مطهرة. - تجنّب الاقتراب من المصابين او استعمال ادواتهم. - استعمال منديل ورقي عند السعال ورميه في سلة المهملات.</p>	الوجهة استعمال أدوات المادة الانسجام	الثالثة
0.5				م4- تنظيم الورقة ومقروئية الخط	الاتقان	